

如水ゲストハウス
利用者のための手引

**GUESTHOUSE JOSUI
A GUIDE FOR RESIDENTS**



一橋大学
HITOTSUBASHI UNIVERSITY

2025 年 9 月版
Revised September 2025



如水ゲストハウス 利用者のための手引

目次

I 利用案内

1. 目的及び運営・・・・・・・・・・・・・・・・・・・・・・・・・・・・・1
2. 名称・所在地・・・・・・・・・・・・・・・・・・・・・・・・・・・・・・・・・1
3. 規模及び設備・・・・・・・・・・・・・・・・・・・・・・・・・・・・・・・・・1
4. 申し込み方法・・・・・・・・・・・・・・・・・・・・・・・・・・・・・・・・・1
5. 平面図・・・・・・・・・・・・・・・・・・・・・・・・・・・・・・・・・3

II 費用および納入方法

1. 使用料及び諸経費・・・・・・・・・・・・・・・・・・・・・・・・・・・・・・・・・5
2. 光熱水費・・・・・・・・・・・・・・・・・・・・・・・・・・・・・・・・・5
3. 変更・キャンセル・・・・・・・・・・・・・・・・・・・・・・・・・・・・・・・・・7

III 使用心得

1. 一般的な注意事項・・・・・・・・・・・・・・・・・・・・・・・・・・・・・・・・・9
2. 施設、設備及び備品使用上の注意・・・・・・・・・・・・・・・・・・・・・・・・・9
3. 貸与する備品・・・・・・・・・・・・・・・・・・・・・・・・・・・・・・・・・9
4. 郵便・宅配便・・・・・・・・・・・・・・・・・・・・・・・・・・・・・・・・・9
5. 外来者の宿泊禁止・・・・・・・・・・・・・・・・・・・・・・・・・・・・・・・・・9
6. 鍵の保管・・・・・・・・・・・・・・・・・・・・・・・・・・・・・・・・・9
7. 清掃及び衛生管理・・・・・・・・・・・・・・・・・・・・・・・・・・・・・・・・・11
8. 防災上の注意・・・・・・・・・・・・・・・・・・・・・・・・・・・・・・・・・11
9. 居室への立ち入り・・・・・・・・・・・・・・・・・・・・・・・・・・・・・・・・・11
10. 自動車等の持ち込み禁止・・・・・・・・・・・・・・・・・・・・・・・・・・・・・・・・・11
11. 医療機関・・・・・・・・・・・・・・・・・・・・・・・・・・・・・・・・・11
12. 盗難・紛失・・・・・・・・・・・・・・・・・・・・・・・・・・・・・・・・・13
13. 設備・備品の破損・故障・・・・・・・・・・・・・・・・・・・・・・・・・・・・・・・・・13
14. 入居者への通知方法・・・・・・・・・・・・・・・・・・・・・・・・・・・・・・・・・13
15. 入居期間の変更・・・・・・・・・・・・・・・・・・・・・・・・・・・・・・・・・13
16. 入退去時間・・・・・・・・・・・・・・・・・・・・・・・・・・・・・・・・・13

GUESTHOUSE JOSUI: A GUIDE FOR RESIDENTS

CONTENTS

I General information

1. Purpose and management • • • • • 2
2. Name and address • • • • • 2
3. Rooms and furniture • • • • • 2
4. How to apply • • • • • 2
5. Floor plans • • • • • 4

II Rent and other expenses

1. Rent and miscellaneous fees • • • • • 6
2. Utility charges • • • • • 6
3. Changes and cancellations • • • • • 8

III Rules of Living in the Guesthouse

1. General instructions • • • • • 10
2. Use of facilities and furnishings • • • • • 10
3. Furnishings in the room • • • • • 10
4. Mail and courier service • • • • • 10
5. Non-residents • • • • • 10
6. Safekeeping of the room key • • • • • 10
7. Cleaning and sanitation • • • • • 12
8. Disaster prevention measures • • • • • 12
9. Visits by officials • • • • • 12
10. Parking cars and motorcycles • • • • • 12
11. Medical institutions • • • • • 12
12. Lost or stolen property • • • • • 14
13. Damage to the room and facilities • • • • • 14
14. Notices for residents • • • • • 14
15. Changes of the period of residence • • • • • 14
16. Arriving and departing • • • • • 14

IV 一橋大学国際ゲストハウス使用規則・・・・・・・・・・・・・・・・・・15,17,19

V 参考

室内写真・・・・・・・・・・・・・・・・・・20

1. 物品貸与一覧・・・・・・・・・・・・・・・・・・22

2. 夜間・休日・緊急時の医療機関案内・・・・・・・・・・・・・・・・・・23

注意： 規程および諸規則の英語版は日本語正文の仮訳である。

令和 7 年 9 月改訂

IV Regulations of the Guesthouse 16,18,20

V Appendices

Room photos 21

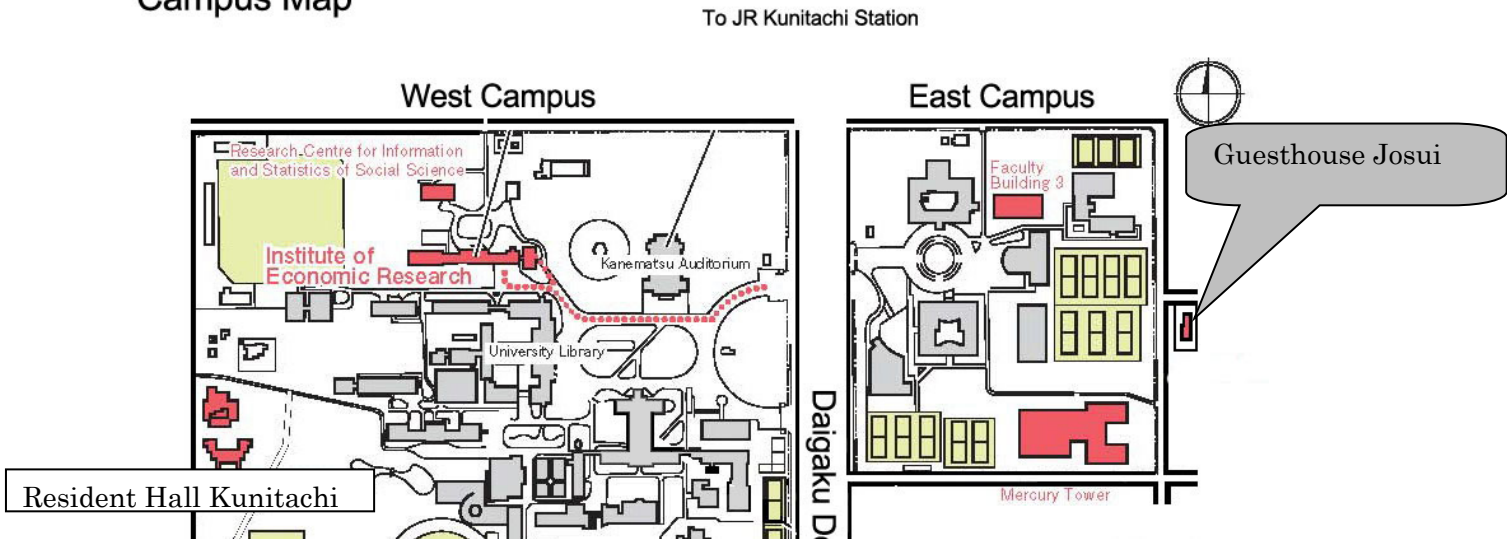
1. Inventory checklist 22

2. List of After-hours medical institutions 24

Note: The English version of the rules and regulations is an unofficial version of the official Japanese text.

Revised September 2025

Campus Map



I 利用案内

1. 目的及び運営

このゲストハウスは、教育又は研究を目的として来学する外国人研究者等の使用に供することを目的として如水会の寄付金により設置されたものです。

この施設は、一橋大学が管理運営しており、事務は一橋大学学務部学生支援課宿舍管理係が行っています。

2. 名称・所在地

名称：如水ゲストハウス

所在地：〒186-0002 国立市東 2-10-14

(JR 中央線 国立駅から約 500 メートル)

3. 規模及び設備

居室区分	居室の面積	戸数
单身室	約 28 m ²	4
夫婦室	約 51 m ²	2
家族室	約 80 m ²	2

各室には、家具・エアコン・風呂設備・無線 LAN 等が備えてあります。

4. 申し込み方法

国際ゲストハウスの使用を希望する受入教員は、空き状況を学生支援課に確認をした上で、入居希望日の 1 年前から仮予約することができます。

仮予約した場合にも、国際ゲストハウス使用規則第 5 条に基づき、使用希望期間の開始日の 10 日前までに「国際ゲストハウス使用許可申請書」※を提出して、学長の許可を受ける必要があります。

※申請書等の書式は、Hitotsubashi Work Place (HWP) からダウンロードしてください。

文書管理 > 10 教職員共通 > 10 申請書・様式 > 420 学生支援課 > 宿舍管理係 > ゲストハウス申請書類

I GENERAL INFORMATION

1. Purpose and management

The purpose of the Guesthouse is to provide international researchers engaged in teaching or conducting research at Hitotsubashi University with accommodation. The Guesthouse Josui was built with a donation from the Josui-kai.

The Guesthouse is managed and administered by the University, and relevant business is handled by the Student Services Division.

2. Name and address

Name: Guesthouse Josui

Address: 2-10-14 Higashi, Kunitachi-shi, Tokyo 186-0002 Japan
(about 500m from Kunitachi Station on the JR Chuo Line)

3. Rooms and furniture

Type of room	Floor space	Number of rooms
Single	28 m ²	4
Couple	51 m ²	2
Family	80 m ²	2

Each room is fully furnished, and has air conditioner, hot-water system, wireless LAN etc.

4. How to apply

Host professor can make a tentative reservation one year prior to the first day of residence after checking room availability at the Student Services Division.

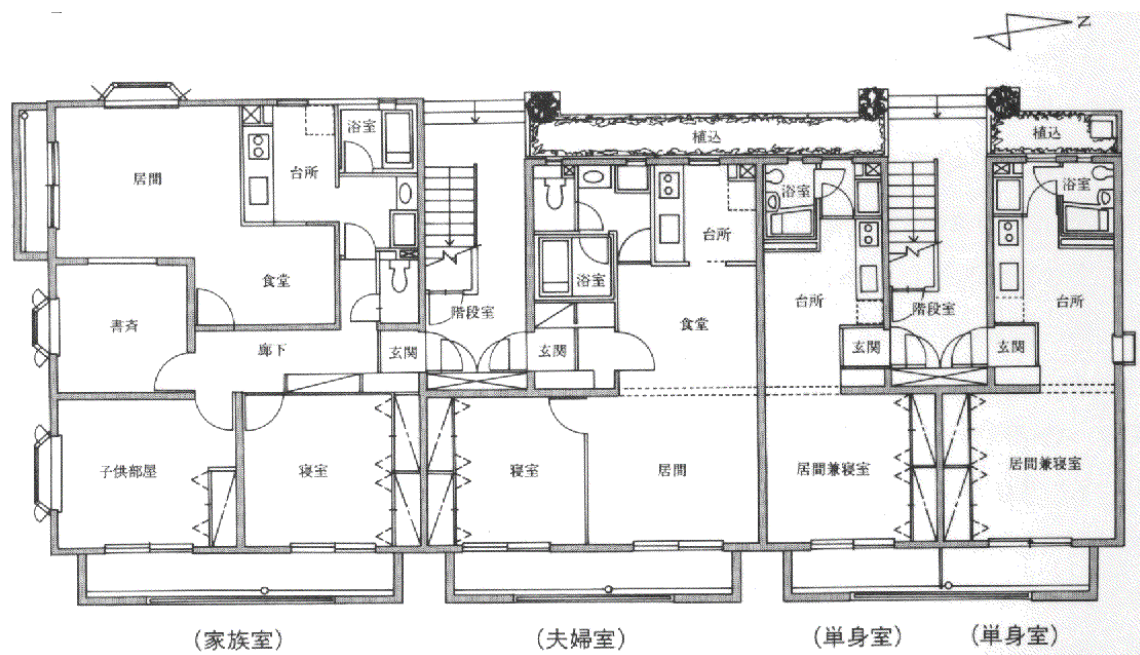
Please make sure that the host professor must submit "the Application for Residence"[※] by 10 working days prior to the first day of residence in accordance with the Article 5 of Regulations of the Guesthouse.

※All forms are available on Hitotsubashi Work Place (HWP).

For further procedure, please contact to your host professor.

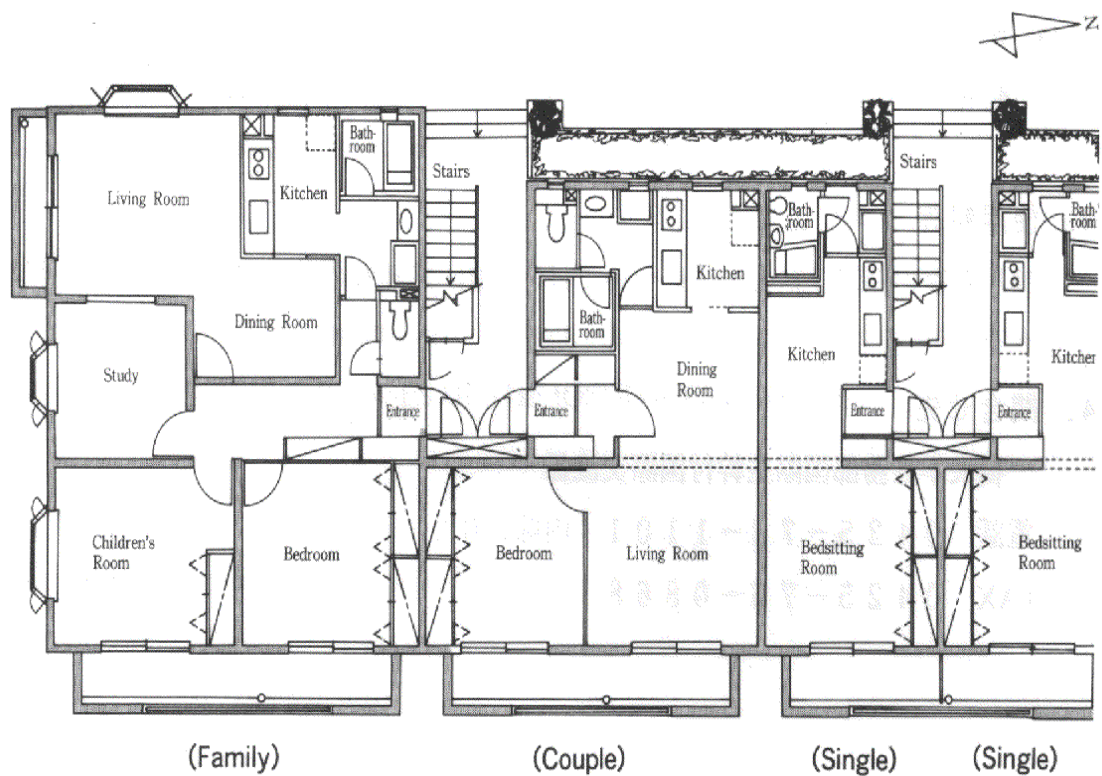
5. 平面図

1 階・2 階



5. Floor plans

Ground floor, 1st floor



Ⅱ 費用および納入方法

1. 使用料及び諸経費

使用料及び諸経費は所定の期日までに下記のいずれかの方法で経理課に納付して下さい。

ただし、月の途中において入居または退去する場合は、当該月の使用料及び諸経費は日割額によって算出して得た額とします。この場合、入居日または退去日は、それぞれ1日として計算します。

支払方法：①経理課での現金払い

②指定口座への銀行振込

③クレジットカード払い（手数料は使用者負担となります。）

居室区分	使用料・諸経費	
	月額	日割額
单身室	61,500 円	2,050 円
夫婦室	91,500 円	3,100 円
家族室	142,500 円	4,800 円

居室区分	清掃・洗濯代	
	長期※	短期※
单身室	21,000 円	13,000 円
夫婦室	28,000 円	18,000 円
家族室	40,000 円	27,000 円

※長期…長期滞在（31日以上居住）、短期…短期滞在（30日以下居住）

◆清掃・洗濯代は季節等により多少変動することがあります。

2. 光熱水費

上記の使用料・諸経費に含まれていますが、特定の居室に著しい使用超過が認められる場合はその居室の利用者に対し、料金の追加請求を行うこともありますのでご注意ください。

II RENT AND OTHER EXPENSES

1. Rent and miscellaneous fees

Residents must pay the monthly rent and miscellaneous fees by one of the following methods by the prescribed date.

If residence begins in the course of a month, the rent and miscellaneous fees are charged according to the specified daily rates as below.

Payment methods: ①Cash payment at the Accounting Division

②Bank Transfer

③Credit Card Payment ※Please pay the handling fee.

Type of Room	Rent / Miscellaneous Fees	
	Monthly	Daily
Single	61,500 yen	2,050 yen
Couple	91,500 yen	3,100 yen
Family	142,500 yen	4,800 yen

Type of Room	Cleaning Fee	
	Long Stay Residents※	Short Stay Residents※
Single	21,000 yen	13,000 yen
Couple	28,000 yen	18,000 yen
Family	40,000 yen	27,000 yen

※Long Stay Residents: 31 days and above Short Stay Residents: up to 30days

◆Cleaning fee may vary depending on the season, etc.

2. Utility charges

Utility charges are included in the Rent/Miscellaneous Fees. However, additional cost may be charged if there is significantly excessive use compared with other rooms.

3. 変更・キャンセル

使用期間に変更が生じる場合は、部局を通じて学生支援課に、「国際ゲストハウス使用期間変更願」※を速やかに提出してください。入居予定日の 5 日前（学生支援課の休業日を除く。以下同じ）以降および退去予定日の 10 日前以降の変更には応じられません。

また、国際ゲストハウスの使用申込をキャンセルする場合は、部局を通じて学生支援課に、「国際ゲストハウス使用辞退願」※を速やかに提出してください。入居予定日の 5 日前以降の変更には応じられません。

※申請書等の書式は、Hitotsubashi Work Place（HWP）からダウンロードしてください。

文書管理 > 10 教職員共通 > 10 申請書・様式 > 420 学生支援課 > 宿舍管理係 > ゲストハウス申請書類

3. Changes and cancellations

Any changes to the period of residence or cancellations must be promptly reported to the Student Services Division in writing, not less than 5 working days prior to the appointed date of arrival or not less than 10 working days prior to the appointed date of departure.

※All forms are available on Hitotsubashi Work Place (HWP).

For further procedure, please contact to your host professor.

Ⅲ 使用心得

1. 一般的な注意事項

使用者は、ゲストハウス使用に関し、本心得（p.9）及び国際ゲストハウス使用規則（p.15）を遵守して下さい。

2. 施設、設備及び備品使用上の注意

施設及び備品は丁寧に使用して下さい。また、居室の模様替え等原状を変更するような工事、各居室に備え付けてある備品の移動や室外への持ち出しはできません。なお、これらの備品を損傷、汚損、損失した場合は必要経費を弁償していただきます。

3. 貸与する備品

ゲストハウスの備品は「物品貸与一覧」（p.22）の通りです。これ以外に必要とする備品については、各自で用意して下さい。

なお、退去の際は、居室に私物やごみを一切残さず入居時と同じ状態に戻して下さい。

4. 郵便・宅配便

郵便受けには各種請求書なども投函されますので、定期的に郵便物の確認をして下さい。宅配便の受け取りも各自で行ってください。郵便受けの中に不在票を見つけた場合は、記載の宅配業者に連絡してください。

5. 外来者の宿泊禁止

許可されている者以外を宿泊させることはできません。また、無料であっても居室を第三者に貸すことはできません。

6. 鍵の保管

貸与された居室の鍵は、使用者が責任をもって保管して下さい。また鍵を複製したり、他人に貸したりすることはできません。紛失した場合は実費をいただきます。

III RULES OF LIVING IN THE GUESTHOUSE

1. General instructions

Residents are requested to observe the Rules of Living in the Guesthouse (p.10) and the Regulations of the Guesthouse (p.16).

2. Use of facilities and furnishings

Residents are requested to use the facilities and furnishings carefully, and are not allowed to remodel any existing facilities in the room, to replace any fixtures, or to take fixtures out of the room. Residents will be required to compensate fully for any damage or loss they are responsible for.

3. Furnishings in the room

Each room is provided with the furnishings shown in "Guesthouse Josui Inventory Checklist" (p.22). Other items must be provided by the resident if necessary.

When departing from the Guesthouse, residents must not leave any personal belongings or garbage in the room and must clean the room before leaving. The equipment, facilities and the room itself are checked by officials at the end of the stay.

4. Mail and courier service

Important documents such as various bills are posted in the resident's individual mailbox, therefore, residents are requested to check the mailbox regularly. Also, parcels must be taken in by the resident. Please contact the post office or courier service if you find a non-delivery notice (Fuzai-hyo) in your mailbox.

5. Non-residents

Non-residents are prohibited from staying overnight in the Guesthouse. Further, residents are not allowed to sublease, even without payment.

6. Safekeeping of the room key

Residents are responsible for the safekeeping of the room key. Duplicating or lending the key to a third person is strictly prohibited. The cost of cylinder lock replacement must be borne by the resident if the key is lost.

7. 清掃及び衛生管理

滞在中は勿論のこと、退去時には特に居室の清掃を心がけて下さい。悪臭の発散、その他他人に迷惑をかけることのないようにして下さい。

ごみは国立市のルールに従って廃棄して下さい。

なお、ペットの飼育はできません。

8. 防災上の注意

- (1) 石油ストーブ、ガスストーブ及び電気ストーブ類は使用しないで下さい。
- (2) 外出時や就寝時には、居室のガス、電気器具のスイッチの確認をし、事故防止に努めて下さい。火器の取り扱いには、十分注意願います。
- (3) 各階段に消火器が設置してあります。予めこれらの扱い方を承知しておいて下さい。
- (4) 火災を発見した時は、直ちに大声で全室に知らせ、各自の部屋にある火災報知器を鳴らして下さい。(火災報知器は大学守衛所につながっています。)もしくは、消防署(電話は局番なしの119番)、国立キャンパス守衛所、学生支援課にお知らせ下さい。

9. 居室への立ち入り

法令の定めるところにより、職員等が居室の施設及び貸与物品の検査をすることがありますので、その時は立ち会って下さい。また、非常時には、使用者の同意を得ないで居室に入ることもありますので、ご了承下さい。

10. 自動車等の持ち込み禁止

自動車及びバイクはゲストハウス用地に駐車できません。自転車は駐輪できますが帰国時には必ず処分して下さい。

11. 医療機関

夜間・休日・緊急時の病院案内は「夜間・休日・緊急時の医療機関案内 (p.23)」を参考にして下さい。緊急を要する場合は救急車(局番なしの119番)を呼んで下さい。

7. Cleaning and sanitation

Residents are requested to keep the room clean during residence and especially when leaving the Guesthouse. Smells and anything else likely to trouble other residents must be removed before leaving.

Garbage must be disposed of in accordance with Kunitachi City regulations.

Keeping pets is prohibited.

8. Disaster prevention measures

- (1) Residents are not allowed to use oil burners and electric heaters in the room.
- (2) Residents are responsible for switching off gas and electric appliances before going out or sleeping, and must exercise the utmost caution in using fire.
- (3) Residents are responsible for knowing how to use the fire extinguishers installed in the corridors.
- (4) Residents should press the alarm in the room if they discover a fire; the alarm is relayed to the gatehouse at the main gate of the campus. You can also call the fire station (Tel.119), the gatehouse or the Student Services Division.

9. Visits by officials

In accordance with the relevant regulations, qualified officials of the University may enter the room in order to check the equipment or facilities. Residents are requested to be present on such occasions. Officials may also enter the room without prior notification in case of emergency.

10. Parking cars and motorcycles

The parking of cars or motorcycles on Guesthouse premises is prohibited. There is a space for parking bicycles on the premises. Residents must not leave their bicycles behind when departing.

11. Medical institutions

Out-of-hours institutions can be found in “List of After-hours medical institutions (p.24)”.

Call an ambulance in case of emergency (Tel. 119).

12. 盗難・紛失

外出する時は、必ず居室を施錠して下さい。万一、盗難・紛失があった場合は、受入部局・学生支援課(guest-house@ad.hit-u.ac.jp)に連絡しその指示を受けて下さい。

なお、ゲストハウス内での盗難等による被害については、本学は一切責任を負いません。

13. 設備・備品の破損・故障

受入部局・学生支援課(guest-house@ad.hit-u.ac.jp)に連絡して下さい。

14. 入居者への通知方法

1 階階段脇のボードに掲示されますので確認して下さい。

15. 入居期間の変更

入居期間の変更を希望する場合は直ちに部局担当者に連絡し、部局を通じて必要書類を学生支援課に提出して下さい。

16. 入退去時間

入退去は原則、平日の 9:30～16:00 に行ってください。年末年始休暇内および大学が定める休業日の入退去はできません。

※やむを得ず、入居日が大学の休業日となる場合は、入居日の前営業日から料金が発生します。

※²やむを得ず、退去日が大学の休業日となる場合は、退去日の翌営業日までの料金が発生します。

12. Lost or stolen property

Residents are requested to always lock the door when going out. Loss or theft of personal belongings should be reported to the host faculty/ the Student Services Division(guest-house@ad.hit-u.ac.jp). The University is not responsible for any loss, theft or damage to property belonging to residents.

13. Damage to the room and facilities

Any damage to the room or facilities must be reported to to the host faculty/the Student Services Division(guest-house@ad.hit-u.ac.jp) as soon as possible.

14. Notices for residents

There are notice boards at the stairwell on the ground floor of the Guesthouse. Notices and information for residents are posted on the boards.

15. Change of the period of residence

A resident who wishes to change the period of residence must consult with the persons in charge at the host faculty/institute and submit the prescribed form to the Student Services Division through the host faculty/institute as soon as possible.

16. Arriving and departing

Residents are requested in principle to take up residence or to depart during University office hours (Monday to Friday, 9:30am-4:00pm). It is not possible to take up residence or to depart during the year-end and New Year holidays as well as designated university holidays.

*When arriving is not working day at university, rent and charge shall be paid by the guest from last working day prior to arrival.

*²When departing is not working day at university, rent and charge shall be paid by the guest to the next working day.

Ⅳ 一橋大学国際ゲストハウス使用規則（抜粋）

（趣旨）

第1条 この規則は、一橋大学国際交流会館外国人研究者宿舎、一橋大学如水ゲストハウス、一橋大学国立国際ゲストハウス及び一橋大学小平国際ゲストハウス（以下「国際ゲストハウス」という。）の使用について必要な事項を定める。

（維持、管理及び運営の責任者）

第2条 国際ゲストハウスの維持、管理及び運営は学長が行うものとする。

（使用者の資格）

第3条 国際ゲストハウスを使用することができる者は、次のいずれかに該当する者とする。

- 一 一橋大学（以下「本学」という。）の外国人研究員及び客員研究員であって、外国から渡日したもの
- 二 外国の教育機関又は研究機関に所属し、本学における教育又は研究に従事するため来学するもの
- 三 その他学長が適当と認める者

（使用の期間）

第4条 国際ゲストハウスを使用できる期間は、原則として、14日以上2年以内とする。

（使用の申請）

第5条 国際ゲストハウスの使用を希望する者の受入教員は、受入部局長の承認を得た上で、国際ゲストハウス使用許可申請書（別記様式第1号）を使用希望期間の開始日の10日前（ただし、国立大学法人一橋大学職員勤務時間、休日及び休暇等に関する規程（平成16年規則第48号）第7条の規定により職員の休日とされた日を除く。以下同じ。）までに学長に提出し、その許可を受けなければならない。

（使用の許可）

第6条 学長は、使用を許可したときは、受入部局長を通じて国際ゲストハウス使用許可書を交付する。

（入居）

第7条 使用を許可された者は、国際ゲストハウス入居届・誓約書及び保証書を入居日までに学長に提出しなければならない。

- 2 使用を許可された者は、原則として使用を許可された期間の開始日に入居しなければならない。

（使用辞退）

第8条 やむを得ない理由により使用を辞退する場合は、国際ゲストハウス使用辞退届（別記様式第4号）を使用を許可された期間の開始日の5日前までに学長に提出しなければならない。

IV REGULATIONS OF THE GUESTHOUSE (EXCERPT)

(Purpose of the regulations)

Article 1: The purpose of the regulations is to stipulate the necessary rules regarding residence in the Residence Hall Kunitachi, Guesthouse Josui, Guesthouse Kunitachi, and Guesthouse Kodaira (hereafter “the Guesthouse”).

(Management and maintenance)

Article 2: The president of Hitotsubashi University takes responsibility for managing and maintaining the Guesthouse.

(Eligibility for residence)

Article3: To be eligible for residence in the Guesthouse, the applicant must come under any of the following categories:

- (1) An international researcher or a guest researcher invited by Hitotsubashi University (hereafter “the University”) and travelled from overseas.
- (2) A person belonging to an international academic/research institute and visiting the University for teaching or conducting research.
- (3) Any other person approved for residence by the president of the University

(Period of residence)

Article4: The permitted period of residence is 14 days or more but no more than 2 years.

(Application for residence)

Article5: A host professor of a person wishing to stay at the Guesthouse must submit the Application for Residence to the president of the University through the host faculty/institute by 10 days prior to the first day of residence (excluding holidays specified pursuant to Article 7 of the Hitotsubashi University Employee Working Hours, Holidays and Leave Rules (Rule No.48 of 2004); hereinafter the same applies).

(Approval of residence)

Article6: If the president of the University approves the application, Notification of Permission will be issued to the applicant.

(Taking up residence)

Article7: Residents who have received Notification of Permission must submit the Registration and Pledge and the Letter of Guarantee to the president of the University by the appointed day.

2. Residents must take up residence in the allotted room on the appointed day.

(Cancellation of residence)

Article 8: A resident who wishes to cancel the application for unavoidable reasons must submit the Cancellation Form by, at the latest, 5 days prior to the expected date of first taking up residence (excluding holidays specified pursuant to Article 7 of the Hitotsubashi University Employee Working Hours, Holidays and Leave Rules (Rule No.48 of 2004); hereinafter the same applies).

(使用期間の変更)

第9条 やむを得ない理由により使用期間の変更を希望する場合は、国際ゲストハウス使用期間変更願を次に掲げる期日までに学長に提出し、その許可を受けるものとする。

- 一 使用開始前 使用を許可された期間の開始日又は変更を希望する期間の開始日のうちいずれか早い日の5日前
- 二 使用開始後 使用を許可された期間の最終日又は変更を希望する期間の最終日のうちいずれか早い日の10日前

(使用期間変更の許可)

第10条 学長は、使用期間の変更を許可したときは、国際ゲストハウス使用期間変更許可書を交付する。

(使用料)

第11条 使用者は、別表に定める使用料を所定の期日までに納付しなければならない。使用料とは使用期間の開始日から最終日までのすべての期間の使用料とする。

- 2 納付された使用料は、返還しない。

(諸経費)

第12条 使用者は、前条第1項に規定する使用料のほか、国際ゲストハウスにおいて使用する電気、ガス、上下水道及び電話等の料金並びにその他の経費を負担しなければならない。

(施設等の保全)

第13条 使用者は、国際ゲストハウスの施設、設備及び備品等の保全並びに秩序の維持に努めるとともに、次に掲げる事項を遵守しなければならない。

- 一 国際ゲストハウスの全部又は一部を他の者に貸与しないこと。
- 二 国際ゲストハウスを住居以外の目的に使用しないこと。
- 三 国際ゲストハウスに入居者以外の者を宿泊させないこと。
- 四 国際ゲストハウスは常に良好な状態で使用し、工作を加えないこと。
- 五 火災その他の災害の防止及び保健衛生に留意すること。

(損害賠償)

第14条 使用者が、故意又は過失により国際ゲストハウスの施設、設備及び備品等を滅失又は損傷したときは、その損害を賠償し、又はこれを原状に回復しなければならない。

(Change of the period of residence)

Article 9: A resident who wishes to change the period of residence for unavoidable reasons must submit the Application for Alternation to the president of the University and obtain approval by the dates mentioned below.

- (1) Before the period of residence: 5 days prior to the first day of the appointed period of residence or the first day of the proposed period of residence whichever comes first.
- (2) During the period of residence: 10 days prior to the last day of appointed period of residence or the last day of the proposed period of residence whichever comes first.

(Approval of alteration of the period of residence)

Article 10: If the president of the University approves the application, Notification of Permission will be issued to the applicant.

(Rent)

Article11: Residents must pay the stipulated rent by the prescribed date each month.

2. The rent/miscellaneous fees are non-refundable once they have been paid.

(Other expenses)

Article12: Besides the rent referred to in the previous article, the resident must bear all necessary expenses for personal daily living, including those for electricity, gas, water, telephone, etc.

(Maintenance)

Article13: The resident shall make every effort to properly maintain Guesthouse facilities, equipment and furnishings and shall observe the following:

- (1) The resident must not sublet the whole or part of the Guesthouse to a third party.
- (2) The resident must not use the Guesthouse for any other purpose than residence.
- (3) The resident must not let a third party stay overnight in the Guesthouse.
- (4) The resident must always keep the Guesthouse in good condition and refrain from remodeling it.
- (5) The resident must pay due regard to the prevention of fire and other disasters, and maintain good sanitary conditions in the Guesthouse.

(Compensation for damage)

Article14: If the resident either intentionally or negligently causes damage or loss to the facilities, equipment or furnishings of the Guesthouse, the resident must restore them to their original condition or compensate for the damage or loss.

(使用許可の取消し)

第15条 学長は、使用者が次のいずれかに該当したときは、使用許可を取り消すことがある。

- 一 所定の期日に入居しないとき。
- 二 国際ゲストハウスに関する規則等に違反した行為のあったとき。
- 三 使用料又は諸経費の納付を怠り、督促を受けても、なお納付をしないとき。
- 四 保健衛生上国際ゲストハウスの生活に適さない事情があると認められるとき。
- 五 国際ゲストハウスの管理運営上著しく支障があると認められるとき。

2 使用許可の取消しにより、当該取消しを受けた者に損害が生じた場合であっても、本学はその責を負わない。

(退去)

第16条 使用者は、次のいずれかに該当したときは、速やかに国際ゲストハウスを退去しなければならない。

- 一 使用者の資格を失ったとき。
- 二 許可された使用期間が満了したとき。
- 三 使用許可を取り消されたとき。

2 使用者は、国際ゲストハウスを退去しようとするときは、原則としてその5日前までに国際ゲストハウス退去届（別記様式第6号）を学長に提出しなければならない。

(事務)

第17条 国際ゲストハウスの管理運営に関する事務は、関係部局の協力を得て学生支援課が行う。

(雑則)

第18条 この規則に定めるもののほか、国際ゲストハウスの使用に関し必要な事項は、学長が別に定める。

(Cancellation of permission for residence)

Article15: The president of the University may cancel permission for residence for any of the following reasons:

- (1) Failure to take up residence on the appointed date.
 - (2) Violation of any rules or provisions regarding the residence.
 - (3) Non-payment of rent or other expenses or failure to pay despite being requested to do so repeatedly.
 - (4) Unsuitability for residence from the health or sanitary standpoint.
 - (5) Causing significant inconvenience to the management of the Guesthouse.
2. The University is not responsible for any damages incurred by a resident whose permission for residence has been cancelled on the basis of the preceding provisions.

(Departing)

Article16: The resident shall move out of the Guesthouse without delay when any of the following is applicable:

- (1) The resident no longer possesses the qualification stipulated in Article3.
 - (2) The permitted period of residence as stipulated in Article 4 has expired.
 - (3) Permission for residence has been canceled in accordance with Article15.
2. A resident moving out of the Guesthouse shall submit a Notification of Departure to the president of the University by 5 days prior to the departure.

(Administration)

Article17: The administration work of the Guesthouse is dealt with by the Student Services Division with the cooperation of the relevant departments of the University.

(Miscellaneous Provisions)

Article18: Other matters concerning the use of the Guesthouse shall be specified separately by the president of the University when required.



单身室 (Single)



夫婦室 (Couple)



家族室 (Family)

V 参考

V Appendices

1. 物品貸与一覧 (Guesthouse Josui Inventory Checklist)

ゲストハウスの備品は"物品貸与一覧"に記載してあるもののみです。

これ以外に必要なものがある場合は、各自で用意してください。

Our guesthouse only provides the equipment listed in the "Rental Equipment List."

Please bring any other necessary items with you.

如水ゲストハウス 物品貸与一覧 Guest house Josui inventory checklist

品名 Item	数量 quantity			点検欄 check		備考 Notes ※記入日も記載
	単身 Single	夫婦 Couple	家族 Family	入居時 On arrival	退去時 On departure	
寝室 Bedroom						
ドレッサー Dressing table (with stool)	/	1	1			
アイロン(台付) Iron (with ironing board)	1	1	1			
掃除機 Vacuum cleaner	1	1	1			
衣類用ハンガー Coat Hanger	5	10	10			
オイルヒーター Oil Heater	1	1	1			
ベッド Bed (Frame & Mattress)	1	2	2			
掛け布団(2枚組)およびカバー(2枚) Comforter (2) and cover(2)	1	2	2			
毛布 Blanket	1	2	2			
ベッドパッドおよびシーツ Bed pad and sheet	1	2	2			
枕・枕カバー Pillow and pillow case	1	2	2			
カーテン Curtain	/	1	1			
エアコン(リモコン付) Air conditioner (with remote control)	/	1	1			
子ども部屋 Kids' room						
机・椅子および電気スタンド Desk, chair and lamp	/	/	1			
2段ベッド Bed (Frame & Mattress)	/	/	1			
掛け布団(2枚組)およびカバー(2枚) Comforter (2) and cover(2)	/	/	2			
毛布 Blanket	/	/	2			
ベッドパッドおよびシーツ Bed pad and sheet	/	/	2			
枕・枕カバー Pillow and pillow case	/	/	2			
カーテン Curtain	/	/	2			
エアコン(リモコン付) Air conditioner (with remote control)	/	/	1			
居間・台所 Sitting room / Kitchen						
カーテン Curtain	1	1	3			
エアコン(リモコン付) Air conditioner (with remote control)	1	1	2			
応接セット Sitting room furniture (4pieces)	/	1	1			
テレビ・受信機(リモコン付) TV and receiver (with remote control)	1	1	1			
Wi-Fiルーター Wi-Fi router	1	1	1			
サイドテーブル Side table	1	1	1			
机・椅子および電気スタンド Desk,Chair and Lamp	1	1	1			
書棚 Bookshelf	1	1	1			
掛時計 Clock	1	1	1			
食器棚 Cupboard	/	1	1			
食卓用テーブル Dining table	1	1	1			
食卓用椅子 Dining chair	1	2	4			
冷蔵庫 Refrigerator	1	1	1			
電子レンジ Microwave oven	1	1	1			
食器 Plate(L),Plate(M), bowl, mug	1	2	4			
食器 fork, knife, table spoon, tea spoon	1	2	4			
包丁およびまな板 Kitchen knife and cutting board	1	1	1			
鍋(蓋付)、やかん Cooking pot (with lid) and kettle	1	1	1			
フライパン(蓋付)およびトング Frying pan (with lid) and tongs	1	1	1			
屑入れ Waste basket	1	1	1			
設備品マニュアル,利用者のための手引 Manuals and Guide for residents	1	1	1			
洗面所 Bathroom						
洗濯機・乾燥機 Washing machine/Clothes dryer	1	1	1			
ピンチ付ハンガー Clothespin-type hanger	1	1	1			
シャワーカーテン Shower curtain	1	/	/			
玄関 Entrance						
傘立て Umbrella stand	/	/	1			
懐中電灯 Torch	1	1	1			

2. 夜間・休日・緊急時の医療機関案内

救急病院

国立さくら病院 Tel. 042-577-1011 診療時間：18:00～9:00

休日夜間診療所 Tel. 042-576-2341 診療時間：10:00～16:30

さくら休日歯科診療所 Tel. 042-577-0418 診療時間：10:00～16:30

東京消防庁「救急相談センター」 Tel. 042-521-2323 または#7119

外国語による医療機関案内サービス

医療情報ネット「ナビィ」

<https://www.iryuu.teikyouseido.mhlw.go.jp>

医療機関受診のための情報、医療機関の検索など

2 List of After-hours medical institutions

Emergency Hospitals

Kunitachi Sakura Hospital Tel. 042-577-1011 Open: 18:00-9:00

Holiday Medical Center Tel. 042-576-2341 Open: 10:00-16:30

Dental Services: Sakura After-hours Dental Center

Tel. 042-577-0418

Open: 10:00-16:30

Tokyo Fire Department Emergency Consultation Center Tel. 042-521-2323 or #7119

Medical information services in other languages

Information about medical institutions

<https://www.iryuu.teikyouseido.mhlw.go.jp>(in Japanese, select language)

Emergency Translation Services

Tel. 03-5285-8185 (in English, Chinese, Korean, Thai and Spanish)

Weekday: 17:00 - 20:00

Weekends and Holiday: 9:00 - 20:00